



МИНИСТЕРСТВО НАУКИ
И ВЫСШЕГО ОБРАЗОВАНИЯ
РОССИЙСКОЙ ФЕДЕРАЦИИ

ВЕБИНАР

**ПО ВОПРОСАМ ПРОВЕДЕНИЯ НОВЫХ КОНКУРСОВ
В РАМКАХ ПРОГРАММЫ «МЕГАГРАНТЫ»**

ОБНОВЛЕННАЯ ПРОГРАММА «МЕГАГРАНТЫ»



МИНИСТЕРСТВО НАУКИ
И ВЫСШЕГО ОБРАЗОВАНИЯ
РОССИЙСКОЙ ФЕДЕРАЦИИ

НАПРАВЛЕНИЕ 1: 8 ГРАНТОВ

ГОСУДАРСТВЕННАЯ ПОДДЕРЖКА РЕАЛИЗАЦИИ НАУЧНЫХ ПРОЕКТОВ ПОД РУКОВОДСТВОМ ВЕДУЩИХ УЧЕНЫХ



до **100** МЛН РУБЛЕЙ
5 ЛЕТ

- проекты, предусматривающие решение научных задач, направленных на обеспечение технологического суверенитета РФ (минимальный срок очного присутствия ведущего ученого - не менее 90 календарных дней (суммарно) в 2024 году, не менее 180 календарных дней (суммарно) в 2025 году и на постоянной основе начиная с 2026 года)



ПРОДЛЕНИЕ
до **3** ЛЕТ
до **50** МЛН РУБЛЕЙ

НАПРАВЛЕНИЕ 2: 20 ГРАНТОВ

ПРИВЛЕЧЕНИЕ МОЛОДЫХ ПЕРСПЕКТИВНЫХ ИССЛЕДОВАТЕЛЕЙ ДО 35 ЛЕТ



до **15** МЛН РУБЛЕЙ
2 ГОДА

- работа в лабораториях, созданных при выполнении научных проектов по программе «Мегагранты», и/или по задачам уникальных научных установок класса «мегасайенс» (очное присутствие в соответствующей организации на постоянной основе в каждом году проведения научного исследования)

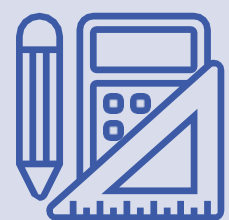


ПРОДЛЕНИЕ
до **2** ЛЕТ

ОБЛАСТИ НАУК



МИНИСТЕРСТВО НАУКИ
И ВЫСШЕГО ОБРАЗОВАНИЯ
РОССИЙСКОЙ ФЕДЕРАЦИИ



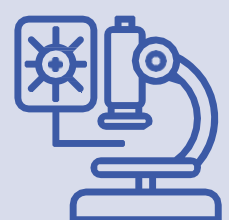
МАТЕМАТИКА, ИНФОРМАТИКА
И НАУКИ О СИСТЕМАХ



ФИЗИКА
И НАУКИ О КОСМОСЕ



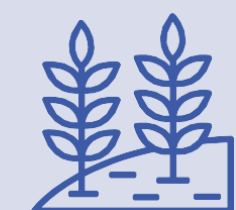
ХИМИЯ
И НАУКИ О МАТЕРИАЛАХ



БИОЛОГИЯ, БИОТЕХНОЛОГИИ
И НАУКИ О ЖИЗНИ



МЕДИЦИНСКИЕ НАУКИ



СЕЛЬСКОХОЗЯЙСТВЕННЫЕ
НАУКИ



НАУКИ О ЗЕМЛЕ



ГУМАНИТАРНЫЕ
И СОЦИАЛЬНЫЕ НАУКИ



ИНЖЕНЕРНЫЕ НАУКИ

ОСНОВНЫЕ ЭТАПЫ НОВЫХ КОНКУРСОВ ПО ПРОГРАММЕ «МЕГАГРАНТЫ»



МИНИСТЕРСТВО НАУКИ
И ВЫСШЕГО ОБРАЗОВАНИЯ
РОССИЙСКОЙ ФЕДЕРАЦИИ

Прием заявок до 31.03.2024

Рассмотрение заявок до 08.04.2024

Осуществляется Минобрнауки России в течение 5 рабочих дней после подписания протокола вскрытия

Оценка заявок до 01.05.2024

Для проведения оценки заявок привлекаются эксперты

Определение победителей отборов до 06.05.2024

Победителей определяет Совет по грантам

Заключение соглашений с победителями отборов до 01.06.2024

В течение 27 дней с дня размещения результатов отборов



**КОНКУРСНЫЙ ОТБОР ПОЛУЧАТЕЛЕЙ ГРАНТОВ
В ЦЕЛЯХ РЕАЛИЗАЦИИ НАУЧНЫХ ПРОЕКТОВ
ПОД РУКОВОДСТВОМ **ВЕДУЩИХ УЧЕНЫХ****

ТРЕБОВАНИЯ К ВЕДУЩИМ УЧЕНЫМ



1

Ведущий ученый в течение пяти лет, предшествующих конкурсу (2019–2023 годы), работал в зарубежной научной, образовательной организации, высокотехнологичной компании или постоянно проживал за рубежом

2

Минимальные сроки очного присутствия ведущего ученого в организации, на базе которой реализуется научный проект,

- не менее 90 календарных дней (суммарно) в 2024 году,
- не менее 180 календарных дней (суммарно) в 2025 году,
- на постоянной основе – начиная с 2026 года

3

Не могут привлекаться для руководства:

- ведущие ученые, являющиеся руководителями действующих проектов по программе «Мегагранты»;
- ведущие ученые, в отношении которых Советом по грантам принято решение о целесообразности замены по ранее проведенным конкурсам;
- члены Совета по грантам

4

Привлекаемый ведущий ученый имеет право **участвовать в одном научном проекте**, представляемом на конкурс

5

Наукометрические показатели научной деятельности ведущего ученого должны быть не ниже значений, установленных по соответствующей области наук

ТРЕБОВАНИЯ К ВЕДУЩИМ УЧЕНЫМ (ПРОДОЛЖЕНИЕ)



МИНИСТЕРСТВО НАУКИ
И ВЫСШЕГО ОБРАЗОВАНИЯ
РОССИЙСКОЙ ФЕДЕРАЦИИ

МИНИМАЛЬНЫЕ ЗНАЧЕНИЯ НАУКОМЕТРИЧЕСКИХ ПОКАЗАТЕЛЕЙ НАУЧНОЙ ДЕЯТЕЛЬНОСТИ ВЕДУЩЕГО УЧЕНОГО, ПРИВЛЕКАЕМОГО ДЛЯ РУКОВОДСТВА НАУЧНЫМ ПРОЕКТОМ

ОБЛАСТЬ НАУК	ЗНАЧЕНИЯ НАУКОМЕТРИЧЕСКИХ ПОКАЗАТЕЛЕЙ ВЕДУЩЕГО УЧЕНОГО
Математика, информатика и науки о системах	<ol style="list-style-type: none">1. Индекс Хирша – не менее 102. Не менее 4 публикаций типа article/review в научных изданиях, входящих в первый квартиль (Q1) международных и (или) российских баз данных (за период с 2019 по 2023 год)
Физика и науки о космосе	<ol style="list-style-type: none">1. Индекс Хирша – не менее 252. Не менее 10 публикаций типа article/review в научных изданиях, входящих в первый квартиль (Q1) международных и (или) российских баз данных (за период с 2019 по 2023 год)
Химия и науки о материалах	<ol style="list-style-type: none">1. Индекс Хирша – не менее 252. Не менее 10 публикаций типа article/review в научных изданиях, входящих в первый квартиль (Q1) международных и (или) российских баз данных (за период с 2019 по 2023 год)
Биология, биотехнологии и науки о жизни	<ol style="list-style-type: none">1. Индекс Хирша – не менее 252. Не менее 10 публикаций типа article/review в научных изданиях, входящих в первый квартиль (Q1) международных и (или) российских баз данных (за период с 2019 по 2023 год)

ТРЕБОВАНИЯ К ВЕДУЩИМ УЧЕНЫМ (ПРОДОЛЖЕНИЕ)



МИНИСТЕРСТВО НАУКИ
И ВЫСШЕГО ОБРАЗОВАНИЯ
РОССИЙСКОЙ ФЕДЕРАЦИИ

МИНИМАЛЬНЫЕ ЗНАЧЕНИЯ НАУКОМЕТРИЧЕСКИХ ПОКАЗАТЕЛЕЙ НАУЧНОЙ ДЕЯТЕЛЬНОСТИ ВЕДУЩЕГО УЧЕНОГО, ПРИВЛЕКАЕМОГО ДЛЯ РУКОВОДСТВА НАУЧНЫМ ПРОЕКТОМ

ОБЛАСТЬ НАУК	ЗНАЧЕНИЯ НАУКОМЕТРИЧЕСКИХ ПОКАЗАТЕЛЕЙ ВЕДУЩЕГО УЧЕНОГО
Медицинские науки	<ol style="list-style-type: none">1. Индекс Хирша – не менее 302. Не менее 10 публикаций типа article/review в научных изданиях, входящих в первый квартиль (Q1) международных и (или) российских баз данных (за период с 2019 по 2023 год)
Сельскохозяйственные науки	<ol style="list-style-type: none">1. Индекс Хирша – не менее 102. Не менее 5 публикаций типа article/review в научных изданиях, входящих в первый квартиль (Q1) международных и (или) российских баз данных (за период с 2019 по 2023 год)
Науки о Земле	<ol style="list-style-type: none">1. Индекс Хирша – не менее 202. Не менее 10 публикаций типа article/review в научных изданиях, входящих в первый квартиль (Q1) международных и (или) российских баз данных (за период с 2019 по 2023 год)
Гуманитарные и социальные науки	Не менее 5 публикаций типа article/review, монография в научных изданиях, входящих в первый квартиль (Q1) международных и (или) российских баз данных (за период с 2019 по 2023 год)
Инженерные науки	<ol style="list-style-type: none">1. Индекс Хирша – не менее 152. Не менее 10 публикаций типа article/review в научных изданиях, входящих в первый квартиль (Q1) международных и (или) российских баз данных (за период с 2019 по 2023 год)

ТРЕБОВАНИЯ К МИНИМАЛЬНЫМ ЗНАЧЕНИЯМ ПОКАЗАТЕЛЕЙ ЭФФЕКТИВНОСТИ (ВЕДУЩИЕ УЧЕНЫЕ)



Срок очного присутствия ведущего ученого на территории РФ для руководства научным проектом	Не менее 90 календарных дней (суммарно) в 2024 году, Не менее 180 календарных дней (суммарно) в 2025 году, На постоянной основе – начиная с 2026 года
Количество кандидатов наук, работающих в составе научного коллектива лаборатории	Не менее 5 кандидатов наук в течение всего срока выполнения научного проекта
Количество аспирантов, работающих в составе научного коллектива лаборатории	Не менее 5 аспирантов в течение всего срока выполнения научного проекта
Количество студентов, работающих в составе научного коллектива лаборатории	Не менее 5 студентов в течение всего срока выполнения научного проекта
Доля ученых в возрасте до 35 лет в составе научного коллектива лаборатории	Не менее 50 процентов в течение всего срока выполнения научного проекта
Количество диссертаций на соискание ученой степени кандидата и (или) доктора наук, защищенных членами научного коллектива лаборатории	Не менее 3 в течение всего срока выполнения научного проекта

ТРЕБОВАНИЯ К МИНИМАЛЬНЫМ ЗНАЧЕНИЯМ ПОКАЗАТЕЛЕЙ ЭФФЕКТИВНОСТИ (ВЕДУЩИЕ УЧЕНЫЕ)



<p>Количество научных публикаций, написанных ведущим ученым совместно с членами научного коллектива лаборатории либо самостоятельно членами научного коллектива лаборатории</p> <p>в том числе в российских высокорейтинговых научных изданиях (журналов)</p>	<p>Не менее 15 публикаций в изданиях (журналах), индексируемых в международных и (или) российских базах данных, в течение всего срока выполнения научного проекта</p> <p>Значение показателя устанавливается самостоятельно участником отбора совместно с ведущим ученым</p>
<p>Количество организованных и проведенных получателем субсидий конференций, научных семинаров и симпозиумов</p>	<p>Не менее 1 организованной и проведенной конференции в течение всего срока выполнения научного проекта</p>
<p>Количество стажировок по направлению научного проекта, организованных для студентов и (или) аспирантов</p>	<p>Не менее 2 стажировок в течение не менее 30 дней в организации, в которой ведущий ученый работает на постоянной основе, и (или) в ведущих научных и образовательных организациях в каждом году выполнения научного проекта или не менее 3 стажировок в течение не менее 30 дней под руководством ведущего ученого в лаборатории, где выполняется научный проект</p>
<p>Количество студентов, аспирантов и докторантов, в отношении которых ведущим ученым осуществлено научное руководство или научное консультирование при подготовке такими студентами, аспирантами и докторантами квалификационных работ, диссертаций на соискание ученой степени кандидата наук и доктора наук</p>	<p>Не менее 5 человек в течение всего срока выполнения научного проекта</p>

ТРЕБОВАНИЯ К МИНИМАЛЬНЫМ ЗНАЧЕНИЯМ ПОКАЗАТЕЛЕЙ ЭФФЕКТИВНОСТИ (ВЕДУЩИЕ УЧЕНЫЕ)



МИНИСТЕРСТВО НАУКИ
И ВЫСШЕГО ОБРАЗОВАНИЯ
РОССИЙСКОЙ ФЕДЕРАЦИИ

Количество новых образовательных программ, разработанных при участии ведущего ученого и (или) членов научного коллектива лаборатории	Не менее 2 новых образовательных программ в течение всего срока выполнения научного проекта
Количество обучающихся, прошедших обучение по новым образовательным программам, разработанным во время реализации проекта	Значение показателя устанавливается самостоятельно участником конкурса
Количество соглашений о дальнейшем использовании результатов, полученных в рамках реализации научного проекта	Не менее 1 соглашения в течение всего срока выполнения научного проекта
Количество заявок на правовую охрану результатов интеллектуальной деятельности, полученных в рамках реализации проекта	Значение показателя устанавливается самостоятельно участником конкурса
Количество зарегистрированных результатов интеллектуальной деятельности, авторами которых являются члены научного коллектива лаборатории	Не менее 3 зарегистрированных результатов интеллектуальной деятельности в течение всего срока выполнения научного проекта
Количество результатов интеллектуальной деятельности, созданных в результате реализации научного проекта и переданных для внедрения в производство, и (или) количество актов о внедрении результатов интеллектуальной деятельности, созданных в результате реализации научного проекта (единиц)	Не менее 1 результата интеллектуальной деятельности, переданного для внедрения, в течение всего срока выполнения научного проекта

ОБЯЗАТЕЛЬСТВА ПРИНИМАЮЩЕЙ ОРГАНИЗАЦИИ (ВЕДУЩИЕ УЧЕНЫЕ)



В случае привлечения иностранного ведущего ученого получатель гранта обязан обеспечить содействие в решении следующих вопросов:

- а) **оформление визы** на въезд в РФ и (или) продление срока её действия;
- б) **постановка на учет по месту пребывания** и снятие с учета по месту пребывания на территории РФ;
- в) **регистрация по месту жительства** и снятие с регистрации по месту жительства на территории РФ;
- г) оформление полиса медицинского страхования в соответствии с действующим законодательством РФ;
- д) **прохождение медицинского освидетельствования** и обязательной государственной дактилоскопической регистрации в РФ;
- е) **оформление свидетельства о постановке на учет** физического лица в налоговом органе РФ;
- ж) регистрация в системе **обязательного пенсионного страхования**;
- з) **открытие банковского счета в банке**, осуществляющем деятельность на территории РФ;
- и) **оформление приглашений** на въезд на территорию РФ для иностранных граждан – членов семьи ведущего ученого

ПОРЯДОК ПОДГОТОВКИ И ПОДАЧИ ЗАЯВОК (ВЕДУЩИЕ УЧЕНЫЕ)

!!! Заявка формируется в системе «Электронный бюджет» по адресу: <https://promote.budget.gov.ru/>!!!

Наименование отбора: Отбор получателей грантов в форме субсидии из федерального бюджета в целях реализации научных проектов под руководством ведущих ученых

СОСТАВ ЗАЯВКИ (ВЕДУЩИЕ УЧЕНЫЕ)	ОФОРМЛЯЕТСЯ ПО ФОРМЕ	В КАКОЙ РАЗДЕЛ ЗАЯВКИ ЗАГРУЖАТЬ
Сопроводительное письмо участника отбора	согласно приложению 4 к Объявлению	Раздел «Сопроводительное письмо»
Информация об участнике отбора, его научной деятельности	согласно приложению 5 к Объявлению	Раздел «Заявитель»
Программа научного проекта	согласно приложению 6 к Объявлению	Раздел «План»
Сведения о привлекаемом ведущем ученом, его научных достижениях и опыте работы, а также документы, подтверждающие представленные сведения	согласно приложению 7 к Объявлению	Раздел «Сведения о ведущем ученом»
Сведения о членах научного коллектива для реализации научного проекта, их научных достижениях и опыте работы, а также документы, подтверждающие представленные сведения	согласно приложению 8 к Объявлению	Раздел «Сведения о научном коллективе»
Согласие органа государственной власти (государственного органа), осуществляющего функции и полномочия учредителя, на участие такого бюджетного или автономного учреждения в отборе	Форма не установлена	Раздел «Заявитель» *
Согласие участника отбора на размещение в информационно-телекоммуникационной сети «Интернет» информации	Форма не установлена	Раздел «Заявитель» **

• организации, подведомственные Минобрнауки России или Правительству Российской Федерации, данный документ в составе заявке не представляют

** представляется посредством заполнения экранной формы в составе заявки в разделе «Заявитель» по адресу <https://promote.budget.gov.ru/>



РАЗДЕЛЫ ЗАЯВКИ (ВЕДУЩИЕ УЧЕНЫЕ)

РАЗДЕЛ «СОПРОВОДИТЕЛЬНОЕ ПИСЬМО»



МИНИСТЕРСТВО НАУКИ
И ВЫСШЕГО ОБРАЗОВАНИЯ
РОССИЙСКОЙ ФЕДЕРАЦИИ

Заявка

Сопроводительное
письмо
Заполнено на 100%

О проекте
Заполнено на 100%

Сведения о ведущем
ученом
Заполнено на 100%

Сведения о научном
коллективе
Заполнено на 100%

Заявитель
Заполнено на 47%

План
Заполнено на 100%

Бюджет

Требования к
участнику
Заполнено на 100%

Подача заявки
Заполнено на 100%

Проверка заявителя 6/6

Свернуть ^

- ✓ По имеющимся данным на . .2024 заявитель не находится в процессе реорганизации.
- ✓ По имеющимся данным на . .2024 заявитель не является иностранным юридическим лицом.
- ✓ По имеющимся данным на . .2024 в реестре дисквалифицированных лиц отсутствуют сведения о руководителе заявителя.
- ✓ По состоянию на . .2024 заявитель не имеет задолженность по денежным обязательствам перед Российской Федерацией.
- ✓ По имеющимся данным на . .2024 деятельность заявителя не приостановлена в порядке, предусмотренном законодательством Российской Федерации
- ✓ По имеющимся данным на . .2024 заявитель не находится в процессе ликвидации.

Сопроводительное письмо **Заполнено на 100%** [Проверить обязательные поля](#)

* – поля, обязательные для заполнения

Очистить сведения

1. Сопроводительное письмо*

Необходимо загрузить документ, подготовленный по форме согласно приложению 4 к объявлению о проведении отбора*

Сопроводительное письмо.pdf

1.96 мегабайт

Перенесите файл с устройства или нажмите на данное поле для добавления файла

Размер файла: не больше 30 мегабайт

Расширение файла: jpg, jpeg, png, tiff, pdf, docx, doc, ppt, pptx, xlsx, zip, rar

РАЗДЕЛЫ ЗАЯВКИ (ВЕДУЩИЕ УЧЕНЫЕ) (ПРОДОЛЖЕНИЕ)



РАЗДЕЛ «О ПРОЕКТЕ»

Заявка

Сопроводительное
письмо
Заполнено на 100%

О проекте
Заполнено на 100%

Сведения о ведущем
ученом
Заполнено на 100%

Сведения о научном
коллективе
Заполнено на 100%

О проекте Заполнено на 100% [Проверить обязательные поля](#)

* – поля, обязательные для заполнения

Внимание!

Сведения о программе научного проекта по годам необходимо представить в документе, подготовленном по форме согласно приложению 6 к объявлению о проведении отбора и разместить в разделе "План".

1. **Наименование** *

Название проекта следует писать без кавычек с заглавной буквы и без «точки» в конце. После подачи заявки название проекта не подлежит изменению.

Тестовая заявка на конкурсный отбор научных проектов, выполняемых под руководством ведущих ученых

403

2. **Цель** *

РАЗДЕЛЫ ЗАЯВКИ (ВЕДУЩИЕ УЧЕНЫЕ) (ПРОДОЛЖЕНИЕ)



МИНИСТЕРСТВО НАУКИ
И ВЫСШЕГО ОБРАЗОВАНИЯ
РОССИЙСКОЙ ФЕДЕРАЦИИ

РАЗДЕЛ «СВЕДЕНИЯ О ВЕДУЩЕМ УЧЕНОМ»

Заявка

Сопроводительное
письмо
Заполнено на 100%

О проекте
Заполнено на 100%

Сведения о ведущем
ученом
Заполнено на 100%

Сведения о научном
коллективе
Заполнено на 100%

Заявитель
Заполнено на 47%

План
Заполнено на 100%

Бюджет

Требования к
участнику
Заполнено на 100%

Сведения о ведущем ученом Заполнено на 100% [Проверить обязательные поля](#)

Команда проекта состоит только из его руководителя

* – поля, обязательные для заполнения

. ФИО ведущего ученого*

Павлов

94

Дмитрий

93

Владимирович

88

Нет отчества

2. Сведения о привлекаемом ведущем ученом, его научных достижениях и опыте работы* (?)

Необходимо подгрузить документ, подготовленный по форме согласно приложению 7 к объявлению о проведении отбора

Необходимо загрузить документ, подготовленный по форме согласно приложению 7 к объявлению о проведении отбора*

Сведения о привлекаемом ведущем ученом.pdf

831.69 Кбайт

Перенесите файл с устройства или нажмите на данное поле для добавления файла

Размер файла: не больше 30 мегабайт

Расширение файла: jpg, jpeg, png, tiff, pdf, docx, doc, ppt, pptx, xlsx, zip, rar

3. Документы, подтверждающие представленные сведения о ведущем ученом*

Необходимо загрузить документы, подтверждающие представленные сведения о ведущем ученом*



71.37 Кбайт

РАЗДЕЛЫ ЗАЯВКИ (ВЕДУЩИЕ УЧЕНЫЕ) (ПРОДОЛЖЕНИЕ)

РАЗДЕЛ «СВЕДЕНИЯ О НАУЧНОМ КОЛЛЕКТИВЕ»



МИНИСТЕРСТВО НАУКИ
И ВЫСШЕГО ОБРАЗОВАНИЯ
РОССИЙСКОЙ ФЕДЕРАЦИИ

Сведения о научном
коллективе
Заполнено на 100%

Заявитель
Заполнено на 47%

План
Заполнено на 100%

Бюджет

Требования к
участнику
Заполнено на 100%

Подача заявки
Заполнено на 100%

Мои диалоги

Сведения о научном коллективе Заполнено на 100% [Проверить обязательные поля](#)

* – поля, обязательные для заполнения

Очистить сведения

1. Сведения о членах научного коллектива для реализации научного проекта, их научных достижениях и опыте работы *

Необходимо загрузить документ, подготовленный по форме согласно приложению 8 к объявлению о проведении отбора *

Сведения о членах научного коллектива.pdf

1.09 мегабайт

Перенесите файл с устройства или нажмите на данное поле для добавления файла

Размер файла: не больше 30 мегабайт

Расширение файла: jpg, jpeg, png, tiff, pdf, docx, doc, ppt, pptx, xlsx, zip, rar

2. Документы, подтверждающие представленные сведения о членах научного коллектива, их научных достижениях и опыте работы



1.09 мегабайт



1.09 мегабайт



1.09 мегабайт

РАЗДЕЛЫ ЗАЯВКИ (ВЕДУЩИЕ УЧЕНЫЕ) (ПРОДОЛЖЕНИЕ)



МИНИСТЕРСТВО НАУКИ
И ВЫСШЕГО ОБРАЗОВАНИЯ
РОССИЙСКОЙ ФЕДЕРАЦИИ

РАЗДЕЛ «ЗАЯВИТЕЛЬ»

Заявитель
Заполнено на 47%

План
Заполнено на 100%

Бюджет

Требования к
участнику
Заполнено на 100%

Подача заявки
Заполнено на 100%

Мои диалоги

Заявитель Заполнено на 47% [Проверить обязательные поля](#)

* – поля, обязательные для заполнения

Внимание!

Внимание! Автоматическое заполнение в заявке обязательных полей регистрационными данными заявителя по данным ЕГРЮЛ/ЕГРИП из государственных информационных систем может осуществляться с задержкой от одного до пяти дней. В этой связи рекомендуем заблаговременно сформировать проект заявки (статус «Подготовка») в целях минимизации риска истечения срока ее подачи, установленного объявлением об отборе.

Важно! Процесс автоматической проверки заявителя по данным государственных информационных систем может осуществляться с задержкой от одного до пяти дней. Вместе с тем, данная проверка не влияет на возможность подачи заявки, итоги по проверке загружаются независимо от статуса заявки: «подготовка» или «подана».

1. Полное наименование юридического лица *

946

18. Согласие органа государственной власти (государственного органа), осуществляющего функции и полномочия учредителя в отношении бюджетного или автономного учреждения, на участие такого бюджетного или автономного учреждения в отборе ?

Заполняется только участниками отбора (за исключением бюджетных или автономных учреждений, функции и полномочия учредителя в отношении которых осуществляет Министерство науки и высшего образования Российской Федерации или Правительство Российской Федерации)

19. Дополнительная информация *

Даю согласие на публикацию (размещение) в информационно-телекоммуникационной сети "Интернет" информации о мне (моей организации), о подаваемом мной (моей организацией) предложении (заявке), иной информации о мне (моей организации), связанной с настоящим отбором и результатом предоставления субсидии. *

Подтверждаю отсутствие у меня на едином налоговом счете или непревышение размера, определенного пунктом 3 статьи 47 НК РФ, задолженности по уплате налогов, сборов и страховых взносов в бюджеты бюджетной системы Российской Федерации. *

Сведения из ЕГРЮЛ

Документов нет

20. Информация об участнике отбора, его научной деятельности *

Необходимо загрузить документ, подготовленный по форме согласно приложению 5 к объявлению о проведении отбора *

Информация об участнике отбора. pdf

831.69 Кбайт

РАЗДЕЛЫ ЗАЯВКИ (ВЕДУЩИЕ УЧЕНЫЕ) (ПРОДОЛЖЕНИЕ)



МИНИСТЕРСТВО НАУКИ
И ВЫСШЕГО ОБРАЗОВАНИЯ
РОССИЙСКОЙ ФЕДЕРАЦИИ

РАЗДЕЛ «ПЛАН»

Заявка

Сопроводительное
письмо
Заполнено на 100%

О проекте
Заполнено на 100%

Сведения о ведущем
ученом
Заполнено на 100%

Сведения о научном
коллективе
Заполнено на 100%

Заявитель
Заполнено на 47%

План
Заполнено на 100%

Бюджет

Требования к
участнику
Заполнено на 100%

Подача заявки
Заполнено на 100%

Мои диалоги

План Заполнено на 100% [Проверить обязательные поля](#)

* – поля, обязательные для заполнения

Добавить мероприятие

⚠ Внимание!

В данном разделе необходимо представить сведения о программе научного проекта по форме согласно приложению 6 к объявлению о проведении отбора

Программа научного проекта заполняется в текстовом формате (*.doc, *.docx) в соответствии с формой согласно приложению 6 к объявлению о проведении отбора, распечатывается, подписывается, сканируется и размещается в виде файла в формате (*.pdf) на Едином портале в соответствующем поле текущего раздела заявки. Добавлять мероприятия в интерактивной форме не рекомендуется.

Дата начала реализации проекта *



Дата окончания реализации проекта *

Реализация проекта должна начинаться не ранее 06.05.2024

Реализация проекта должна завершиться не позднее 31.12.2028


01.06.2024

31.12.2028

№	Наименование мероприятия	Ответственный исполнитель	Дата начала реализации мероприятия	Дата окончания реализации мероприятия	Описание ожидаемого результата
1	Программа научного проекта (скан-копия с подписями руководителя организации и ведущего ученого в формате (*.pdf)) подготовлена в соответствии с формой согласно приложению 6 к объявлению о проведении отбора и размещена в виде файла в соответствующем поле текущего раздела заявки.		01.06.2024	31.12.2028	 

3. Программа научного проекта *

Необходимо загрузить документ, подготовленный по форме согласно приложению 6 к объявлению о проведении отбора *

 Программа научного проекта.pdf

16.98 мегабайт 

Перенесите файл с устройства или нажмите на данное поле для добавления файла

Размер файла: не больше 30 мегабайт

Расширение файла: jpg, jpeg, png, tiff, pdf, docx, doc, ppt, pptx, xlsx, zip, rar

РАЗДЕЛЫ ЗАЯВКИ (ВЕДУЩИЕ УЧЕНЫЕ) (ПРОДОЛЖЕНИЕ)



РАЗДЕЛ «БЮДЖЕТ»

Заявка

Бюджет

Требования к
участнику
Заполнено на 100%

Подача заявки
Заполнено на 100%

Мои диалоги

Заполнено на 100%

Заявитель
Заполнено на 47%

План
Заполнено на 100%

Бюджет



Сведения об объемах запрашиваемых средств гранта и привлекаемых средствах софинансирования программы научного проекта по годам и направлениям расходов необходимо представить в документе, подготовленном по форме согласно приложению 6 к объявлению о проведении отбора и разместить в разделе "План".

Общая сумма
550 000 000,00 ₽

Софинансирование
50 000 000,00 ₽
9% от общей суммы

Запрашиваемая сумма
500 000 000,00 ₽

1. Общий объем средств на выполнение программы научного проекта

Добавить

Описание	Общая стоимость	Софинансирование (за весь период, рублях)	Запрашиваемая сумма	
Сведения об объемах запрашиваемых средств гранта и привлекаемых средствах софинансирования программы научного проекта по годам и направлениям расходов необходимо представить в документе, подготовленном по форме согласно приложению 6 к объявлению о проведении отбора и разместить в разделе "План".	550 000 000,00	50 000 000,00	500 000 000,00	
Итого по статье № 1:	550 000 000,00	50 000 000,00	500 000 000,00	

РАЗДЕЛЫ ЗАЯВКИ (ВЕДУЩИЕ УЧЕНЫЕ) (ПРОДОЛЖЕНИЕ)

РАЗДЕЛ «ТРЕБОВАНИЯ К УЧАСТНИКУ»



МИНИСТЕРСТВО НАУКИ
И ВЫСШЕГО ОБРАЗОВАНИЯ
РОССИЙСКОЙ ФЕДЕРАЦИИ

Требования к
участнику
Заполнено на 100%

Подача заявки
Заполнено на 100%

Мои диалоги

Сведения о научном
коллективе
Заполнено на 100%

Заявитель
Заполнено на 47%

План
Заполнено на 100%

Бюджет

Требования к участнику Заполнено на 100% [Проверить обязательные поля](#)

* – поля, обязательные для заполнения

Очистить сведения

1. Отсутствует иная просроченная (неурегулированная) задолженность по денежным обязательствам перед Российской Федерацией ?

Проверка на соответствие требованию осуществляется автоматически

2. Участник отбора не является российским юридическим лицом, в уставном (складочном) капитале которого доля прямого или косвенного (через третьих лиц) участия иностранных юридических лиц, местом регистрации которых является государство или территория, включенные в утверждаемый Министерством финансов Российской Федерации перечень государств и территорий, используемых для промежуточного (офшорного) владения активами в Российской Федерации, в совокупности превышает 25 процентов (если иное не предусмотрено законодательством Российской Федерации). * ?

Подтверждаю соответствие требованию *

3. Участник отбора не должен получать средства из федерального бюджета (бюджета субъекта Российской Федерации, местного бюджета), из которого планируется предоставление субсидии, на основании иных нормативных правовых актов Российской Федерации (нормативных правовых актов субъекта Российской Федерации, муниципальных правовых актов), решений о порядке предоставления субсидии на цели, установленные решением о порядке предоставления субсидии, в целях определения получателей которой проводится отбор получателей субсидий * ?

Подтверждаю соответствие требованию *

4. Участник отбора не является иностранным агентом в соответствии с Федеральным законом "О контроле за деятельностью лиц, находящихся под иностранным влиянием" * ?

Подтверждаю соответствие требованию *

...

15. В реестре дисквалифицированных лиц отсутствуют сведения о дисквалифицированном главном бухгалтере участника отбора, являющегося юридическим лицом * ?

Подтверждаю соответствие требованию *

16. Отсутствует просроченная задолженность по возврату иных субсидий, бюджетных инвестиций в бюджет бюджетной системы Российской Федерации, из которого планируется предоставление субсидии. * ?

Подтверждаю соответствие требованию *

РАЗДЕЛЫ ЗАЯВКИ (ВЕДУЩИЕ УЧЕНЫЕ) (ПРОДОЛЖЕНИЕ)



МИНИСТЕРСТВО НАУКИ
И ВЫСШЕГО ОБРАЗОВАНИЯ
РОССИЙСКОЙ ФЕДЕРАЦИИ

РАЗДЕЛ «ПОДАЧА ЗАЯВКИ»

Заявка

Сопроводительное
письмо

Заполнено на 100%

О проекте

Заполнено на 100%

Сведения о ведущем
ученом

Заполнено на 100%

Сведения о научном
коллективе

Заполнено на 100%

Заявитель

Заполнено на 47%

План

Заполнено на 100%

Бюджет

Требования к
участнику

Заполнено на 100%

Подача заявки

Заполнено на 80%

Мои диалоги

Подача заявки **Заполнено на 80%** [Проверить обязательные поля](#)

Подать заявку

Правила подписания заявки с помощью усиленной квалифицированной подписи:

1. Убедитесь, что в сертификате корректно указано ваше ФИО. Подписать заявку возможно только с использованием сертификата заявителя.
2. В сертификате должны присутствовать данные организации: ОГРН и наименование организации. Допускается подписание заявки только УКЭП с признаками организации.
3. Убедитесь, что у сертификата не закончился срок действия.
4. Если условия соблюдены, но подписание не происходит, попробуйте сменить браузер
5. Убедитесь, что в браузере установлен плагин для работы КристоПро. Подробная инструкция о установке плагина размещена в разделе Инструкции по [ссылке](#).
6. В случае возникновения проблемы, обратитесь в техническую поддержку. Для ускорения решения вопроса, приложите скриншоты ошибки, а также открытые данные сертификата.

Информация по результатам предварительных автоматических проверок:

Не все необходимые данные по заявке были заполнены

Заявку подписывает*

Лицо, имеющее право без доверенности действовать от имени участника отбора



Должность*

300

Фамилия*

Имя*

Отчество*



ЧАСТО ЗАДАВАЕМЫЕ ВОПРОСЫ (ВЕДУЩИЕ УЧЕНЫЕ)



ВОПРОС

Что значит «присутствие ведущего ученого с 2026 года на постоянной основе»? Какой минимальный срок очного присутствия ведущего ученого в организации, на базе которой реализуется научный проект в днях?

ОТВЕТ

Термин «на постоянной основе» в данном случае означает, что сотрудничество российской образовательной или научной организации, в лаборатории которой выполняется научный проект, и привлекаемого ведущего ученого должно осуществляться в 2026 году в рамках трудового договора, условия которого определяют соответствующую образовательную или научную организацию как основное место работы ведущего ученого.

Условие о присутствии ведущего ученого на постоянной основе предполагает установление для ведущего ученого рабочего графика на основном месте работы в соответствии с производственным календарем.

С учетом требования об очном присутствии выполнение ведущим ученым возложенных на него функций дистанционно не допускается. Срок очного присутствия ведущего ученого в организации, на базе которой реализуется научный проект:

- 2024 – не менее 90 дней;
- 2025 – не менее 180 дней;
- 2026 – не менее 365 дней;
- 2027 – не менее 365 дней;
- 2028 – не менее 366 дней.

ЧАСТО ЗАДАВАЕМЫЕ ВОПРОСЫ (ПРОДОЛЖЕНИЕ)



МИНИСТЕРСТВО НАУКИ
И ВЫСШЕГО ОБРАЗОВАНИЯ
РОССИЙСКОЙ ФЕДЕРАЦИИ

ВОПРОС

ОТВЕТ

Есть ли ограничение на минимальную или максимальную продолжительность командировок ведущего ученого?

Ограничения на минимальную или максимальную продолжительность командировок ведущего ученого не устанавливаются. Срок командировки определяется с учетом объема, сложности и других особенностей служебного поручения (пункт 4 постановление Правительства Российской Федерации от 13.10.2008 № 749 «Об особенностях направления работников в служебные командировки»).

Количество и продолжительность командировки устанавливаются исходя из целесообразности, возникающей при достижении целей, задач, мероприятий и планируемых результатов программы научного проекта (согласно приложению 6 к объявлению о проведении отбора) в соответствии с трудовым законодательством Российской Федерации, в том числе постановлением Правительства Российской Федерации от 13.10.2008 № 749 «Об особенностях направления работников в служебные командировки».

Есть ли ограничения на продолжительность отпуска ведущего ученого?

Продолжительность отпуска ведущего ученого устанавливается в соответствии с трудовым законодательством Российской Федерации и правилами внутреннего распорядка образовательной или научной организации.

При заполнении форм на каком языке указывать информацию по статьям (конференциям, монографиям и т.д.), если они были опубликованы за рубежом на иностранном языке?

Согласно пункту 8.2 приложения 1 к объявлению о проведении отбора заявка готовится на русском языке. Вместе с тем информацию по статьям (конференциям, монографиям и т.д.) можно указывать на языке, на котором была опубликована соответствующая статья (монография), проведена конференция и т.д. с указанием соответствующей информации, переведенной на русский язык.

ЧАСТО ЗАДАВАЕМЫЕ ВОПРОСЫ (ПРОДОЛЖЕНИЕ)



ВОПРОС

Какие источники финансирования можно использовать в качестве внебюджетных средств в рамках данного отбора?

По какой библиографической базе данных определяется минимальное значение индекса Хирша ведущего ученого?

ОТВЕТ

При проведении конкурсного отбора под «внебюджетными средствами» понимаются средства, полученные учреждением от осуществления предпринимательской и иной не запрещенной законом деятельности, предусмотренной в его учредительном документе, кроме средств, полученных из бюджетной системы Российской Федерации или государственных фондов Российского научного фонда и т.д.).

Согласно приложению 7 к объявлению о проведении отбора п. 1.6 индекс Хирша Ведущего ученого указывается по базам данных Web of Science Core Collection, и/или Scopus, и/или РИНЦ.

Для подтверждения сведений, представленных в заявке настоятельно рекомендуется представить:

Скриншот(ы) страниц баз данных Web of Science Core Collection, и/или Scopus, и/или РИНЦ с библиометрической информацией о ведущем ученом). На скриншотах должны быть показаны:

- фильтры, по которым в базе данных проводился поиск сведений о ведущем ученом (область наук, идентификатор автора, ФИО, организация);
- h-индекс ведущего ученого за весь период его научной деятельности;
- общее количество публикаций ведущего ученого за весь период его научной деятельности;
- число цитирований статей, опубликованных ведущим ученым, за весь период его научной деятельности;
- количество публикаций ведущего ученого в научных изданиях, входящих в первый квартиль базы данных за период с 2019 года по 2023 год.

ЧАСТО ЗАДАВАЕМЫЕ ВОПРОСЫ (ПРОДОЛЖЕНИЕ)



ВОПРОС

Вопрос по показателю «Количество кандидатов наук, работающих в составе научного коллектива лаборатории и принимающих участие в выполнении программы научного проекта (человек)».

Это должны быть одни и те же люди в течение всего периода выполнения научного проекта? Должна ли быть организация, на базе которой реализуется проект их основным местом работы или допускается совместительство?

Вопрос по показателям «Количество аспирантов, работающих в составе научного коллектива лаборатории и принимающих участие в выполнении программы научного проекта (человек)» и «Количество студентов, работающих в составе научного коллектива лаборатории и принимающих участие в выполнении программы научного проекта (человек)»

Это должны быть одни и те же люди?

Должны учиться в организации, на базе которой реализуется проект или они могут быть из других учебных или научных организаций?

ОТВЕТ

В составе научного коллектива в каждом году выполнения научного проекта должны быть кандидаты наук в количестве, не меньшем чем будет указано в соответствующей форме вашей заявки (с учетом требований к минимальным значениям целевых показателей эффективности, приведенных в приложении 2 к объявлению о проведении отбора), при этом кандидат наук должен принимать участие в выполнении научного проекта.

При этом требования того, чтобы это были одни и те же кандидаты наук в течение всего срока реализации научного проекта, нет. При формировании заявки необходимо учитывать требования, предъявляемые к ключевым членам научного коллектива, изложенные в сноске 3 приложения 8 к объявлению о проведении отбора).

Требование для указанной категории членов научного коллектива, чтобы организация-участник отбора являлась для них основным местом работы, не установлено, за исключением ведущего ученого.

В составе научного коллектива в каждом году выполнения научного проекта должны быть студенты и аспиранты в количестве, не меньшем, чем будет указано в соответствующей форме вашей заявки (с учетом требований приложения 2 к объявлению о проведении отбора), при этом студенты и аспиранты должны принимать участие в выполнении научного проекта.

При этом требование, чтобы это были одни и те же люди, не установлено.

Требование об обучении аспирантов и студентов только в организации-участнике отбора, на базе которой проводится научное исследование, не установлено.

ЧАСТО ЗАДАВАЕМЫЕ ВОПРОСЫ (ПРОДОЛЖЕНИЕ)



ВОПРОС

Вопрос по показателю «Доля ученых в возрасте до 35 лет в составе научного коллектива лаборатории (в процентах)»
Учитываются ли студенты при расчете доли молодых ученых в возрасте до 35 лет?

Вопрос по показателю «Количество диссертаций на соискание ученой степени кандидата и (или) доктора наук, защищенных членами научного коллектива лаборатории по направлению научного проекта (единиц)»
Какие диссертации учитываются?

ОТВЕТ

При расчете доли молодых ученых, участвующих в реализации научного проекта, учитываются все члены научного коллектива в возрасте до 35 лет, включая студентов и аспирантов.

Для достижения показателя необходимо выполнение требований:
- диссертации на соискание ученой степени кандидата и (или) доктора наук должны быть защищены:
а) в отчетном периоде;
б) по направлению и в рамках реализации научного проекта;
- авторами диссертации должны являться члены научного коллектива лаборатории.
Для подтверждения защиты диссертаций на соискание ученой степени кандидата и (или) доктора наук в отчетном периоде представляются копии соответствующих дипломов (заключений диссертационных советов по диссертациям).

ЧАСТО ЗАДАВАЕМЫЕ ВОПРОСЫ (ПРОДОЛЖЕНИЕ)



ВОПРОС

Какие статьи учитываются по показателю «Количество научных публикаций по направлению научного проекта, написанных ведущим ученым совместно с членами научного коллектива лаборатории либо самостоятельно членами научного коллектива лаборатории, опубликованных в высокорейтинговых научных изданиях (журналах), индексируемых в международных и (или) российских базах данных (информационно-аналитических системах научного цитирования)»?

ОТВЕТ

Для достижения показателя необходимо соблюдение требований:

Статьи должны одновременно удовлетворять следующим требованиям:

а) содержание статьи должно отражать результаты, полученные в рамках научного проекта;

б) должны относиться к типам «статья» (article) или «обзор» (review);

в) должны быть опубликованы в научных журналах, входящих в 1, 2 категорию национального списка научных журналов («Белый список», <https://journalrank.rcsi.science>), либо индексируемых в международных базах данных (Web of Science Core Collection, Scopus или Russian Science Citation Index).

г) иметь ссылку на соглашение и образовательную или научную организацию, на базе которой выполняется научный проект (указание на то, что статья подготовлена при финансовой поддержке Минобрнауки России);

д) дата публикации статьи должна приходиться на отчетный период выполнения научного проекта;

е) хотя бы один из авторов статьи (помимо ведущего ученого) должен являться членом научного коллектива лаборатории;

ж) у авторов статьи - членов научного коллектива лаборатории, должно быть указано место работы – образовательная или научная организация, на базе которой выполняется научный проект.

При определении фактического значения соответствующего показателя, необходимого для достижения результата предоставления гранта, **не учитываются статьи**, автором которых из числа членов научного коллектива является **только ведущий ученый**.

ЧАСТО ЗАДАВАЕМЫЕ ВОПРОСЫ (ПРОДОЛЖЕНИЕ)



МИНИСТЕРСТВО НАУКИ
И ВЫСШЕГО ОБРАЗОВАНИЯ
РОССИЙСКОЙ ФЕДЕРАЦИИ

ВОПРОС

Вопрос по показателю «в том числе в российских высокорейтинговых научных изданиях (журналов) (единиц)».

Какие научные издания считать высокорейтинговыми (особенно для российских баз данных)? В каких журналах учитываются статьи, по каким базам данных определять рейтинг журналов?

Вопрос по показателю «Количество соглашений, заключенных с организациями, действующими в реальном секторе экономики, федеральными органами государственной власти, органами государственной власти субъектов Российской Федерации или органами местного самоуправления о дальнейшем использовании результатов, полученных в рамках реализации научного проекта (единиц)»

Что подразумевается под организациями, действующими в реальном секторе экономики?

ОТВЕТ

Рейтинг журнала определяется его включением в 1, 2 категорию национального списка научных журналов («Белый список») (<https://journalrank.rcsi.science>).

Под организациями, действующими в реальном секторе экономики, в данном случае понимаются организации, производящие материальные и нематериальные товары и услуги, за исключением финансово-кредитных и биржевых операций.

ЧАСТО ЗАДАВАЕМЫЕ ВОПРОСЫ (ПРОДОЛЖЕНИЕ)

ВОПРОС

Вопрос по показателю
«Количество стажировок по
направлению научного проекта,
организованных для студентов и
(или) аспирантов (единиц)»
Кто и где стажировается?

ОТВЕТ

Для достижения показателя организация-участник конкурсного отбора должна:
- организовать не менее 2 стажировок для студентов и (или) аспирантов входящих в состав научного коллектива лаборатории в течение не менее 30 календарных дней в организации, в которой ведущий ученый работает на постоянной основе, и (или) в ведущих научных и образовательных организациях в каждом году выполнения научного проекта.

Или

- организовать не менее 3 стажировок для студентов и (или) аспирантов из других организаций и не входящих в состав научного коллектива лаборатории по направлению научного проекта в течение не менее 30 календарных дней под руководством ведущего ученого в лаборатории, где выполняется научный проект.

Обращаем внимание, что члены научного коллектива не могут стажироваться в собственной лаборатории.

Таким образом, с 2026 года для выполнения показателя «Количество стажировок по направлению научного проекта, организованных для студентов и (или) аспирантов (единиц)» необходимо организовать:

не менее 2 стажировок для студентов и (или) аспирантов, входящих в состав научного коллектива лаборатории, в течение не менее 30 календарных дней в ведущих научных и образовательных организациях в каждом году выполнения научного проекта

Или

- организовать не менее 3 стажировок для студентов и (или) аспирантов из других организаций и не входящих в состав научного коллектива лаборатории по направлению научного проекта в течение не менее 30 календарных дней под руководством ведущего ученого в лаборатории, где выполняется научный проект.



ЧАСТО ЗАДАВАЕМЫЕ ВОПРОСЫ (ПРОДОЛЖЕНИЕ)



ВОПРОС

Есть ли перечень документов, которые нужно представить для подтверждения указанных сведений о ведущем ученом, членах научного коллектива, их научных достижениях и опыте работы?

ОТВЕТ

Перечень обязательных документов (или их копий), подтверждающих сведения о ведущем ученом, членах научного коллектива, их научных достижениях и опыте работы, не установлен объявлением об отборе. Перечень устанавливается самостоятельно участником отбора.

В качестве подтверждения представленных в заявки сведений рекомендуется представить:

1. Копии страниц паспорта ведущего ученого, содержащих сведения о фамилии, имени и отчестве (при наличии) ведущего ученого, а также месте его жительства (при наличии в паспорте сведений о месте жительства).

2. Скриншот(ы) страниц баз данных Web of Science Core Collection (Scopus, РИНЦ) с библиометрической информацией о ведущем ученом, членах научного коллектива).

На скриншотах должны быть показаны:

-фильтры, по которым в базе данных проводился поиск сведений о ведущем ученом (область наук, идентификатор автора, ФИО, организация);

-h-индекс ведущего ученого за весь период его научной деятельности;

-общее количество публикаций ведущего ученого за весь период его научной деятельности;

-число цитирований статей, опубликованных ведущим ученым, за весь период его научной деятельности;

-количество публикаций ведущего ученого в научных изданиях, входящих в первый квартиль базы данных за период с 2019 года по 2023 год

3. Копии статей;

и т.п.



КОНКУРСНЫЙ ОТБОР ПОЛУЧАТЕЛЕЙ ГРАНТОВ ДЛЯ ГОСУДАРСТВЕННОЙ ПОДДЕРЖКИ ПРИВЛЕЧЕНИЯ МОЛОДЫХ ПЕРСПЕКТИВНЫХ ИССЛЕДОВАТЕЛЕЙ

ТРЕБОВАНИЯ К МОЛОДЫМ УЧЕНЫМ



1

Научное исследование **должно реализовываться** в лаборатории, созданной на базе российской организации при выполнении научного проекта в рамках программы «Мегагранты», или по задачам уникальных научных установок класса «мегасайенс»

2

Научное исследование **должно быть направлено** на решение задач по приоритетам НТР РФ

3

Не могут привлекаться молодые перспективные исследователи:

- участвующие в научных исследованиях, получивших поддержку в рамках ранее проведенных конкурсов и не завершенных на дату рассмотрения заявки,
- являющиеся членами Совета по грантам,
- являющиеся руководителями научных проектов, получивших поддержку РФФИ, которые не будут завершены по состоянию на 1 января года начала реализации научного проекта, представляемого на конкурс

4

Возраст молодого перспективного исследователя **не должен превышать 35 лет**

5

Наличие у молодого перспективного исследователя ученой степени **не ниже кандидата наук**

6

Последнее место работы – зарубежная научная, образовательная организация или высокотехнологичная компания **в течение не менее 1,5 лет**

7

Не менее 10 публикаций в международных и (или) российских базах данных за 2019–2023 годы в области наук, по которой подается заявка на конкурс

8

Молодой перспективный исследователь **имеет право участвовать** в одном научном исследовании, представляемом на конкурс

9

Молодой перспективный исследователь **очно присутствует** в соответствующей образовательной или научной организации на постоянной основе в каждом году проведения научного исследования, начиная с 2024 года

ОСНОВНЫЕ ТРЕБОВАНИЯ К МИНИМАЛЬНЫМ ЗНАЧЕНИЯМ ПОКАЗАТЕЛЕЙ ЭФФЕКТИВНОСТИ (МОЛОДЫЕ УЧЕНЫЕ)



МИНИСТЕРСТВО НАУКИ
И ВЫСШЕГО ОБРАЗОВАНИЯ
РОССИЙСКОЙ ФЕДЕРАЦИИ

№	НАИМЕНОВАНИЕ ХАРАКТЕРИСТИК	ТРЕБОВАНИЯ К МИНИМАЛЬНЫМ ЗНАЧЕНИЯМ ПОКАЗАТЕЛЕЙ ЭФФЕКТИВНОСТИ
1	Количество научных публикаций по направлению научного исследования, опубликованных в научных изданиях (журналах), индексируемых в международных и (или) российских базах данных (единиц)	Не менее 5 научных статей в течение всего срока выполнения научного исследования
2	Количество зарегистрированных результатов интеллектуальной деятельности (единиц)	Значение показателя устанавливается самостоятельно участником конкурса совместно с молодым перспективным исследователем
3	Количество заявок на правовую охрану результатов интеллектуальной деятельности (единиц)	Значение показателя устанавливается самостоятельно участником конкурса совместно с молодым перспективным исследователем
4	Количество студентов и (или) аспирантов , в отношении которых молодым перспективным исследователем осуществлено научное консультирование при подготовке квалификационных работ, диссертаций на соискание ученой степени кандидата наук (человек)	Не менее 2 студентов и (или) аспирантов в течение всего срока выполнения научного исследования
5	Количество конференций по направлению научного исследования, в которых принял участие молодой перспективный исследователь (единиц)	Не менее 4 конференций и (или) научных семинаров, симпозиумов в течение всего срока выполнения научного исследования

ОБЯЗАТЕЛЬСТВА ПРИНИМАЮЩЕЙ ОРГАНИЗАЦИИ

В случае привлечения иностранного молодого перспективного исследователя получатель гранта обязан обеспечить содействие в решении следующих вопросов:

- **оформление визы** на въезд в РФ и (или) продление срока её действия;
- **постановка на учет** по месту пребывания и снятие с учета по месту пребывания на территории РФ;
- **регистрация** по месту жительства и снятие с регистрации по месту жительства на территории РФ;
- **оформление полиса медицинского страхования** в соответствии с действующим законодательством РФ;
- **прохождение медицинского освидетельствования** и обязательной государственной дактилоскопической регистрации в РФ;
- **оформление свидетельства о постановке на учет** физического лица в налоговом органе РФ;
- **регистрация в системе обязательного пенсионного страхования;**
- **открытие банковского счета** в банке, осуществляющем деятельность на территории РФ;
- **оформление приглашений на въезд** на территорию РФ для иностранных граждан – членов семьи молодого перспективного исследователя.



ПОРЯДОК ПОДГОТОВКИ И ПОДАЧИ ЗАЯВОК (МОЛОДЫЕ УЧЕНЫЕ)

!!! Заявка формируется в системе «Электронный бюджет» по адресу: <https://promote.budget.gov.ru/>!!!

Наименование отбора: Конкурсный отбор получателей субсидии для привлечения молодых перспективных исследователей для участия в научных исследованиях, реализуемых в образовательных и научных организациях Российской Федерации

СОСТАВ ЗАЯВКИ	ОФОРМЛЯЕТСЯ ПО ФОРМЕ	В КАКОЙ РАЗДЕЛ ЗАЯВКИ ЗАГРУЖАТЬ
Сопроводительное письмо участника отбора	согласно приложению 3 к Объявлению	Раздел «Сопроводительное письмо»
Информация об участнике отбора, его научной деятельности	согласно приложению 4 к Объявлению	Раздел «Заявитель»
Сведения о привлекаемом молодом перспективном исследователе, его научных достижениях и опыте работы, а также документы, подтверждающие представленные сведения	согласно приложению 5 к Объявлению	Раздел «Сведения о молодом исследователе»
Сведения о планируемом научном исследовании (в том числе план-график работ и смета затрат на проведение научного исследования)	согласно приложению 6 к Объявлению	Раздел «План»
Сведения о лаборатории в структуре участника отбора, на базе которой планируется проведение научного исследования	согласно приложению 7 к Объявлению	Раздел «Сведения о лаборатории»
Сведения о целевых показателях эффективности проведения научного исследования	согласно приложению 8 к Объявлению	Раздел «План»
Согласие органа государственной власти (государственного органа), осуществляющего функции и полномочия учредителя, на участие такого бюджетного или автономного учреждения в отборе	Форма не установлена	Раздел «Заявитель» *
Согласие участника отбора на размещение в информационно-телекоммуникационной сети «Интернет» информации	Форма не установлена	Раздел «Заявитель» **

• организации, подведомственные Минобрнауки России или Правительству Российской Федерации, данный документ в составе заявке не представляют

** представляется посредством заполнения экранной формы в составе заявки в разделе «Заявитель» по адресу <https://promote.budget.gov.ru/>



МИНИСТЕРСТВО НАУКИ
И ВЫСШЕГО ОБРАЗОВАНИЯ
РОССИЙСКОЙ ФЕДЕРАЦИИ

РАЗДЕЛЫ ЗАЯВКИ (МОЛОДЫЕ УЧЕНЫЕ)

РАЗДЕЛ «СОПРОВОДИТЕЛЬНОЕ ПИСЬМО»



МИНИСТЕРСТВО НАУКИ
И ВЫСШЕГО ОБРАЗОВАНИЯ
РОССИЙСКОЙ ФЕДЕРАЦИИ

Заявка

Сопроводительное
письмо
Заполнено на 0%

О проекте
Заполнено на 20%

Сведения о молодом
исследователе
Заполнено на 0%

Сведения о
лаборатории
Заполнено на 100%

Заявитель
Заполнено на 21%

План
Заполнено на 0%

Бюджет

Требования к
участнику
Заполнено на 0%

Подача заявки
Заполнено на 0%

✓ Проверка заявителя 6/6

Свернуть ^

- ✓ По имеющимся данным на . .2024 заявитель [REDACTED] не находится в процессе реорганизации.
- ✓ По имеющимся данным на . .2024 заявитель [REDACTED] не является иностранным юридическим лицом.
- ✓ По имеющимся данным на . .2024 в реестре дисквалифицированных лиц отсутствуют сведения о руководителе заявителя.
- ✓ По состоянию на . .2024 заявитель [REDACTED] не имеет задолженность по денежным обязательствам перед Российской Федерацией.
- ✓ По имеющимся данным на . .2024 деятельность заявителя [REDACTED] не приостановлена в порядке, предусмотренном законодательством Российской Федерации
- ✓ По имеющимся данным на . .2024 заявитель [REDACTED] не находится в процессе ликвидации.

Сопроводительное письмо Заполнено на 0% [Проверить обязательные поля](#)

* – поля, обязательные для заполнения

Очистить сведения

1. Сопроводительное письмо*

Необходимо загрузить документ, подготовленный по форме согласно приложению 3 к объявлению о проведении отбора*

Перенесите файл с устройства или нажмите на данное поле для добавления файла

Размер файла: не больше 30 мегабайт

Расширение файла: pdf

Добавить

РАЗДЕЛЫ ЗАЯВКИ (МОЛОДЫЕ УЧЕНЫЕ) (ПРОДОЛЖЕНИЕ)



РАЗДЕЛ «ПЛАН»

Заявка

План

Заполнено на 100%

Бюджет

Требования к
участнику

Заполнено на 100%

Подача заявки

Заполнено на 60%

Мои диалоги

План Заполнено на 100% [Проверить обязательные поля](#)

* – поля, обязательные для заполнения

[Добавить мероприятие](#)

⚠ Внимание!

В данном разделе необходимо представить сведения о планируемом научном исследовании (в том числе план-график работ и смета затрат на проведение научного исследования), подготовленные по форме согласно приложению 6 к объявлению о проведении отбора.

Сведения о планируемом научном исследовании заполняются в текстовом формате (*.doc, *.docx) в соответствии с формой согласно приложению 6 к объявлению о проведении отбора, распечатывается, подписывается, сканируется и размещается в виде файла в формате (*.pdf) на Едином портале в соответствующем поле текущего раздела заявки. **Добавлять мероприятия в интерактивной форме не рекомендуется.**

Дата начала реализации проекта ?

Дата окончания реализации проекта ?

Реализация проекта должна начинаться не ранее 06.05.2024

Реализация проекта должна завершиться не позднее 31.12.2025

01.06.2024

31.12.2025

№	Наименование мероприятия	Ответственный исполнитель	Дата начала реализации мероприятия	Дата окончания реализации мероприятия	Описание ожидаемого результата
---	--------------------------	---------------------------	------------------------------------	---------------------------------------	--------------------------------

1
Сведения о планируемом научном исследовании (скан-копия с подписями руководителя организации и молодого перспективного исследователя в формате (*.pdf)) подготовлена в соответствии с формой согласно приложению 6 к объявлению о проведении отбора и размещена в виде файла в соответствующем поле текущего раздела заявки.

01.06.2024

31.12.2025



3. Сведения о планируемом научном исследовании (в том числе план-график работ и смета затрат на проведение научного исследования)*

Необходимо загрузить сведения о планируемом научном исследовании (в том числе план-график работ и смета затрат на проведение научного исследования), подготовленные по форме согласно приложению 6 к объявлению о проведении отбора*

Сведения о планируемом исследовании.pdf

3.79 мегабайт



Сведения о целевых показателях.pdf

732.17 Кбайт



РАЗДЕЛЫ ЗАЯВКИ (МОЛОДЫЕ УЧЕНЫЕ) (ПРОДОЛЖЕНИЕ)

РАЗДЕЛ «БЮДЖЕТ»



МИНИСТЕРСТВО НАУКИ
И ВЫСШЕГО ОБРАЗОВАНИЯ
РОССИЙСКОЙ ФЕДЕРАЦИИ

Заявка

Бюджет

Требования к
участнику
Заполнено на 100%

Подача заявки
Заполнено на 60%

Мои диалоги

Распределение средств

	2024	2025	Итого
Запрашиваемая сумма	15 000 000,00	15 000 000,00	30 000 000,00

	2024	2025
--	------	------



Сведения об объеме запрашиваемых средств гранта на проведение научного исследования по годам и направлениям расходов необходимо представить в документе, подготовленном по форме согласно приложению 6 к объявлению о проведении отбора, и разместить в разделе "План".

Запрашиваемая сумма
15 000 000,00 ₽

1. Общий объем средств на выполнение научного исследования

Добавить

Описание	Запрашиваемая сумма	
Общий объем средств на выполнение научного исследования в 2024 году	15 000 000,00	
Итого по статье № 1:	15 000 000,00	

РАЗДЕЛЫ ЗАЯВКИ НА ПОРТАЛЕ [HTTPS://PROMOTE.BUDGET.GOV.RU/](https://promote.budget.gov.ru/)



МИНИСТЕРСТВО НАУКИ
И ВЫСШЕГО ОБРАЗОВАНИЯ
РОССИЙСКОЙ ФЕДЕРАЦИИ

РАЗДЕЛ «ПОДАЧА ЗАЯВКИ»

Сопроводительное
письмо
Заполнено на 0%

О проекте
Заполнено на 20%

Сведения о молодом
исследователе
Заполнено на 0%

Сведения о
лаборатории
Заполнено на 100%

Заявитель
Заполнено на 47%

План
Заполнено на 100%

Бюджет

Требования к
участнику
Заполнено на 100%

Подача заявки
Заполнено на 60%

Подача заявки Заполнено на 60% [Проверить обязательные поля](#)

Подать заявку

Правила подписания заявки с помощью усиленной квалифицированной подписи:

1. Убедитесь, что в сертификате корректно указано ваше ФИО. Подписать заявку возможно только с использованием сертификата заявителя.
2. В сертификате должны присутствовать данные организации: ОГРН и наименование организации. Допускается подписание заявки только УКЭП с признаками организации.
3. Убедитесь, что у сертификата не закончился срок действия.
4. Если условия соблюдены, но подписание не происходит, попробуйте сменить браузер
5. Убедитесь, что в браузере установлен плагин для работы КриптоПро. Подробная инструкция о установке плагина размещена в разделе Инструкции по [ссылке](#).
6. В случае возникновения проблемы, обратитесь в техническую поддержку. Для ускорения решения вопроса, приложите скриншоты ошибки, а также открытые данные сертификата.

Информация по результатам предварительных автоматических проверок:

Не все необходимые данные по заявке были заполнены

Заявку подписывает*

Должность*

Фамилия*

Имя*

Отчество*



ЧАСТО ЗАДАВАЕМЫЕ ВОПРОСЫ (МОЛОДЫЕ УЧЕНЫЕ)

ВОПРОС

Молодой перспективный исследователь должен являться работником зарубежной организации на текущий момент? Или имеется ввиду, что до даты окончания рассмотрения заявки он когда-то 1,5 года работал в зарубежной компании?

Молодой перспективный исследователь должен очно присутствовать в образовательной организации на постоянной основе в каждом году проведения научного исследования, начиная с 2024 года. Подскажите, пожалуйста, что понимается под фразой «на постоянной основе»? Какие условия должны соблюдаться? Допускается ли выезд молодого перспективного исследователя за пределы города и за границу в течение 2024-2025 гг.?

ОТВЕТ

Согласно требованиям, предъявляемым к молодым перспективным исследователям, привлекаемым для проведения научных исследований, он должен являться работником зарубежной научной, образовательной организации или высокотехнологичной компании не менее 1,5 лет, предшествующих дате окончания срока подачи заявок (п. 6.1.в приложения 1 к объявлению о проведении отбора)

Термин «на постоянной основе» в данном случае означает, что сотрудничество российской образовательной или научной организации и привлекаемого молодого перспективного исследователя должно осуществляться в рамках трудового договора, условия которого определяют соответствующую образовательную или научную организацию как основное место работы молодого перспективного исследователя.

Условие о присутствии молодого перспективного исследователя на постоянной основе предполагает установление для него рабочего графика на основном месте работы в соответствии с производственным календарем.

Обращаем ваше внимание, что согласно пункту 7.4 Приложения 1 к объявлению о проведении отбора: Получатель гранта обязан обеспечить трудоустройство молодого перспективного исследователя в лабораторию по основному месту работы, исключая дистанционную (удаленную) работу, на должность научного работника в соответствии с законодательством Российской Федерации.

Выезд молодого перспективного исследователя за пределы города и за границу в течение 2024-2025 гг. допускается, в том числе для участия в конференциях, научных семинарах, симпозиумах по направлению научного исследования, в период нахождения в отпуске, а также в других случаях, предусмотренных законодательством Российской Федерации.



ЧАСТО ЗАДАВАЕМЫЕ ВОПРОСЫ (ПРОДОЛЖЕНИЕ)



МИНИСТЕРСТВО НАУКИ
И ВЫСШЕГО ОБРАЗОВАНИЯ
РОССИЙСКОЙ ФЕДЕРАЦИИ

ВОПРОС

ОТВЕТ

Что подразумевается под понятием «высокотехнологичная компания», какие ее критерии?

К высокотехнологичной компании следует относить организации, создающие или использующие наукоемкие технологии для производства высокотехнологичной продукции. При определении критериев высокотехнологической продукции следует руководствоваться постановлением Правительства Российской Федерации от 15.06.2019 № 773 «О критериях отнесения товаров, работ, услуг к инновационной продукции и (или) высокотехнологичной продукции».

Возраст молодого перспективного исследователя не должен превышать 35 лет. Указанное ограничение по возрасту должно соблюдаться на момент подачи заявки или на весь срок реализации проекта?

Если на момент подачи заявки возраст молодого перспективного исследователя не превышает 35 лет (включительно), он может принять участие в конкурсном отборе (подпункт «а» пункта 6.1 приложения 1 к объявлению о проведении отбора).

Возможно ли изменение распределения денежных средств в ходе выполнения проекта или это не допустимо?

Перераспределение расходов между статьями затрат в рамках одного финансового года возможно при наличии соответствующего обоснования предлагаемых изменений, которые необходимо согласовать с Минобрнауки России.

ЧАСТО ЗАДАВАЕМЫЕ ВОПРОСЫ (ПРОДОЛЖЕНИЕ)



ВОПРОС

Можете подсказать точный список международных и (или) российских баз данных, которые будут учитываться при отборе? Например, входят ли туда базы данных Scopus и (или) Web of Science?

В составе заявки предусмотрено предоставление документов (или их копий), подтверждающих сведения о молодом перспективном исследователе, его научных достижениях и опыте работы. Какие документы требуется предоставить?

Может ли молодой исследователь выполнять проект на базе лаборатории, созданной по Мегагранту, если с момента реализации проекта у нее уже сменился руководитель, и в настоящий момент им является не ведущий ученый?

ОТВЕТ

Данные могут быть представлены по международным и/или российским базам данных (информационно-аналитическим системам научного цитирования), в том числе и по Scopus и (или) Web of Science и/или Russian Science Citation Index (RSCI). При этом необходимо указать базу данных, по которой представлены наукометрические показатели, а также квартал издания.

Перечень обязательных документов (или их копий), подтверждающих сведения о молодом перспективном исследователе, его научных достижениях и опыте работы, не установлен объявлением об отборе. Перечень устанавливается самостоятельно участником отбора.

Требования к руководителю лаборатории, на базе которой будет осуществляться научное исследование, проводимое молодым перспективным исследователем, не установлены объявлением об отборе.

ЧАСТО ЗАДАВАЕМЫЕ ВОПРОСЫ (ПРОДОЛЖЕНИЕ)



ВОПРОС

Заявки могут быть поданы только от образовательных и научных организаций, у которых уже были поддержаны проекты в рамках конкурсов «Мегагрантов» или установок «Мегасайенс», или от любой лаборатории, которая имеется в организации?

Можно ли из средств гранта оплачивать вознаграждение (и другие расходы) членам научного коллектива, которые участвуют в реализации проекта помимо «молодого перспективного ученого»?

Допускается ли участие в конкурсе научного коллектива из двух человек и более, в случаях когда научные исследования будут проводиться на стыке двух и более наук? И если да, то каковы требования к участию?

ОТВЕТ

Согласно приложению 1 к объявлению о проведении отбора (пункт 7.2) заявки могут быть поданы от российской образовательной организации высшего образования или научной организации. При этом научное исследование молодого перспективного исследователя должно реализовываться:

в лаборатории, созданной в структуре организации в рамках программы «Мегагранты»;

в других лабораториях/структурных подразделениях/научных группах, которые участвуют в проведении научных исследований по задачам уникальных научных установок класса «Мегасайенс».

В соответствии с пунктом 3.2 приложения 1 к объявлению о проведении отбора грант может быть использован на выплату вознаграждения молодому перспективному исследователю, проводящему научное исследование. Использование гранта на выплату вознаграждения (и другие расходы) иным лицам не предусмотрено.

Для получения государственной поддержки должно быть представлено научное исследование для проведения одним молодым перспективным исследователем.

ЧАСТО ЗАДАВАЕМЫЕ ВОПРОСЫ (ПРОДОЛЖЕНИЕ)



ВОПРОС

Будет ли принят к рассмотрению проект в рамках данного конкурса, если параллельно будет проект на конкурсный отбор получателей грантов в форме субсидии из федерального бюджета в целях реализации научных проектов под руководством ведущих ученых, привлекаемых в образовательные организации высшего образования и научные организации Российской Федерации, в рамках которого будет запланировано создание такой лаборатории?

ОТВЕТ

Конкурсный отбор «Отбор получателей грантов в форме субсидии из федерального бюджета в целях реализации научных проектов под руководством ведущих ученых, привлекаемых в образовательные организации высшего образования и научные организации Российской Федерации» (шифр 4-075-60426-1-0066) и конкурсный отбор «Конкурсный отбор получателей субсидии для привлечения молодых перспективных исследователей для участия в научных исследованиях, реализуемых в образовательных и научных организациях Российской Федерации» (шифр 24-075-60427-1-0057) проводятся независимо друг от друга.



МИНИСТЕРСТВО НАУКИ
И ВЫСШЕГО ОБРАЗОВАНИЯ
РОССИЙСКОЙ ФЕДЕРАЦИИ

**СПАСИБО
ЗА ВНИМАНИЕ!**
